

SAISON 24 - 25

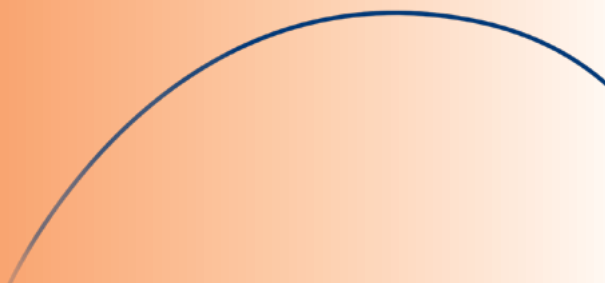


L'ÉLYSÉE


UN THÉÂTRE À LA GUILLOTIÈRE

CETTE SAISON À L'ÉLYSÉE :

Cie À Bec Ouvert
Clémentine Allain
Mégane Arnaud
La bande K7
Lou Bernard-Baille
Yasmine Berthoin
Cie BOCAL
Grégory Bonnefont
Leïla Brahimi
Marie Calvet
Joséphine Chaffin
Jenny Victoire Charreton
Agathe Chevallier
La Compagnie du Déluge
Sarah Delaby-Rochette, Katell Jan et Lisa Kramarz
Claire Dosso et Guillaume Mitonneau
Julie Doyelle
J-A Dupont Castro et Justine Macadoux
FACT
Collectif Fléau social
Arthur Fourcade
Raphaël Gautier
Arnaud Guennat
Samuel Hackwill
Yann Lheureux
Léa Marchand
Cie Maison Vague
Collectif Offense
Anne-Sophie Ortiz-Balin
Gilles Pastor
Théo Perrache
Aurélié Pitrat
Pour la suite du monde
Laure Rossi
Jean-Philippe Salerio
Mathilde Segonds
Collectif Sous les néons
Gabriel Sparti
Benjamin Villemagne
Collectif X



Cette saison, les artistes que nous accueillons ont une envie de fiction. De la SF au fantastique, en passant par l'étrange et le vertigineux, nous avons fait le plein d'histoires pour vous déplacer vers d'autres mondes, d'autres vies, d'autres expériences. Les artistes que nous désirons vous présenter semblent vouloir revenir à ce genre quelque peu laissé de côté par la jeune création. Tout en étant, et peut-être plus que jamais, politiques et poétiques, iels se saisissent de ce prisme pour vous raconter des histoires.



Gardant un œil attentif à toutes les propositions, nous vous invitons aussi à découvrir des spectacles documentaires et des écritures de plateau mêlant poésie et théâtre. Et comme nous sommes toujours avides d'expérimentations théâtrales, vous trouverez des créations aux esthétiques bien diverses, allant des arts plastiques et performatifs à la radiophonie, en passant par notre marque de fabrique, désormais reconnue : le jeu vidéo.

Nous sommes aussi très heureux-ses de vous annoncer que chaque année, L'Élysée aura désormais le plaisir d'associer un-e nouvel-le artiste. Le désir de nouer une relation singulière, d'écrire une histoire au long cours et de suivre de près leur création, nous a poussé-es à ouvrir ce chapitre de notre mission.

Notre première association se fera avec Jenny Victoire Charreton – Artiste Associée 2024 – découverte lors du festival FACT, avec le spectacle *Dans mon dessin*. Elle reviendra avec sa seconde création *Voler le feu*. Comme nous sommes loin d'être exclusif-ves, nous vous inviterons à toutes les étapes, répétitions, sorties de résidences, et bien évidemment aux représentations. Il s'agira aussi d'inventer ensemble des actions artistiques dont nous voulons faire profiter notre quartier, la Guillotière.

Et parce que nous sommes enthousiastes et impatient-es, nous vous dévoilons aussi les Artistes Associé-es 2025, La Bande K7, autour de leur première création collective *Destination*.

CALENDRIER

SEPTEMBRE

- 18 ■ **SOIRÉE PLAYFORMANCES** • p6
- 19 ■ **SOIRÉE DE RENTRÉE** • p4
- 20 ■ **LES BONBONS** • p4
- 21 ■ **WOMEN IN SPACE** • p5
- 22 Journées du Matrimoine
- 23 ■ **COUP DE FOUDRE AU SOMMET** • p5
- 24
- 25 ■ **LA VÉRITÉ VAINCRA** • p7
- 27
- 28 ■ **POUR LA SUITE DU MONDE** • p8
- 5

OCTOBRE

- 8
- 11 ■ **QU'IMPORTE LE DÉPEÇAGE** • p9
- 15
- 18 ■ **CONSTRUÇÃO** • p10
- 23
- 24
- 26
- 27
- 30
- 1^{er} ■ **LA CHAMBRE DE COMPENSATION** • p12

NOVEMBRE

- 6 ■ **GRANDS-MÈRES FEUILLAGE** • p13
- 8 + Matinales les 6 & 7
- 12 ■ **HOPE FUTURE** • p14
- 15 + Matinale le 14
- 14 ■ **CINQ MAINS COUPÉES** • p15
- 15 (Hors les murs)
- 18 ■ **ANATOPIES** • p16
- 20 + Matinales les 19 & 20
- 18 ■ **PEINDRE EN JEUX VIDÉO** • p6
- 22 + Soirée Playformances le 21
- 26 ■ **ENTRE NOUS LES ABÎMES** • p17
- 29 + Matinale le 28

DÉCEMBRE

- 2 ■ **TROIS PETITES ENTITÉS ET PUIS S'EN VONT** • p18
- 4 + Matinale le 4
- 9 ■ **QUICHOTTE** • p19
- 12
- 17 ■ **HETERO** • p20
- 20

JANVIER

- 8
∨
10 ■ **RONCE** • p21
- 14
∨
17 ■ **LE SOLEIL BRILLE
POURTANT DEHORS** • p22
- 21
∨
24 ■ **ROBUSTE** • p23
- 29
∨
31 ■ **LA DERNIÈRE FOIS** • p24

FÉVRIER

- 1^{er}
∨
21 ■ **SEUL-TOU** • p25
- 

MARS

- 1^{er}
∨
8 ■  **VOLER LE FEU** • p26
Création
- 12 ■ **FRANCE SOMMEIL** • p28
Restitution de projet
- 13 ■ **NOUVELLE CHOSE** • p28
Restitution de projet
- 14 ■ **RACONTE MOI** • p28
Restitution de projet
- 21 ■ **AU SUMMUM !** • p29
- 22
∨
28 ■  **DESTINATION** • p30
Création
- 24 ■ **LES BONBONS** • p4

AVRIL

- 1^{er}
∨
4 ■ **TRYHARD** • p32
- 5 ■ **SCÈNE OUVERTE
PLAYFORMANCES** • p6
- 8
∨
11 ■ **RANDOM ACCESS
MEMORIES** • p33
- 16
∨
18 ■ **(EN)JEUX DE SOCIÉTÉ** • p34
- 22
∨
26 ■ **SOLASTALGIE** • p35
- 27
∨
3 ■ **MENACE CHORALE** • p36
Résidence

MAI

- 13
∨
16 ■ **KOMOREBI** • p37
Premières esquisses
- 23
24 ■ **ÉCLOSION(S)** • p35
+ Matinale le 24
- 31 ■ **SOIRÉE PLAYFORMANCES** • p6

JUIN

- 13 ■ **AU SUMMUM !** • p29
- 14
∨
20 ■ **LA DÉTENTE** • p38
Résidence
- 23 ■ **LES BONBONS** • p4

C'EST LA RENTRÉE !

SOIRÉE PLAYFORMANCES

18 SEP • À PARTIR DE 18H

**Théâtre et jeux vidéo avec
le Collectif Sous les néons.**

Jeux vidéo en accès libre dans
le hall du théâtre de l'Élysée et
performances.

Retrouvez plus d'infos à la page 6 !

SOIRÉE DE RENTRÉE **GRATUIT**

19 SEP • 19H30

**Soirée festive
DJ SET de Jenny Victoire Charreton.**

L'Élysée vous invite à sa soirée de rentrée.
Comme d'habitude, au programme, pas de
programme... ou presque ! Cette année Jenny
Victoire Charreton – Artiste Associée 2024 – et
son DJ Set vous feront danser les larmes sur des
sons house, deep house et progressive techno,
entre hypnoses et euphories, soleil radieux et nuit
d'étoiles filantes pour finir cet été en beauté.

Un seul conseil : venez !

Cette soirée festive sera l'occasion de découvrir
ce que nous vous avons concocté pour cette
saison 24-25.

LES BONBONS **PRIX LIBRE**

20 SEP | 24 MAR | 23 JUN • 19H30

TEXTE Théo Perrache

AVEC Héloïse Duval Gaubert, Fanny Godel,
Romane Karr et Mona Scheuer-Rothan

MUSIQUE Louise Foret alias Erynie
et Hugo Marcon

Lectures Poésie / Musique.

Avec bêtise, acidité et érotisme
Décollons nos premiers amours des dessous de
table et croquons à nouveau dans nos souvenirs
d'enfance

Les canines en avant

Remâchons nos fantômes

Refaisons fondre sous nos langues les bonbons
de la vie

Le temps de cinq soirées différentes crachées dans la saison, vous pourrez tantôt enfermer
dans la même cage les princes et les batraciens, tantôt capturer dans le même flacon
l'odeur du sucre, l'odeur des coups et l'odeur de la foudre.

À retrouver également au Théâtre des Clochards Célestes le 10 décembre et le 15 avril à 19h30 !



WOMEN IN SPACE

JOURNÉES DU MATRIMOINE



© Philippina de Jousineau

Création vocale autour de femmes du cosmos.

« 5, 4, 3, 2, 1, allumage moteur ! Tous les paramètres de bord sont nominaux, la trajectoire est nominale. »

Embarquez dans la sonde d'exploration spatiale Anarrès 1 pour un voyage choral immersif jusqu'aux confins du système solaire. Au son d'un chœur et d'une musicienne électronique, nous vous invitons à tendre une oreille vers le ciel pour écouter une autre histoire du monde spatial, celle trop souvent méconnue des femmes qui la composent.

Guidé par les voix de celles qui l'ont rêvé et de celles qui l'explorent et l'étudient aujourd'hui, *Women In Space* propose, avec un fil rouge d'interviews originales de chercheuses et ingénieures contemporaines, l'expérience unique d'une traversée chorale de l'univers et de son héritage féminin.

21 SEP
19H30

22 SEP
17H00
DURÉE : 1H30

Ensemble Anarrès

DIRECTION ARTISTIQUE & MUSICALE Marie Calvet

COMPOSITION Martin Berlioux

DRAMATURGIE & CRÉATION

LUMIÈRE Léonce

CLAVIER Isabelle Eder

SOPRANOS Anaïs Aurioux,

Fanny George, Élise Haddad,

Alice Morieux, Lou Pélissou,

Manon Rech, Éloïse Roux

et Audrey Zamboni

ALTOS Julie Cacovault,

Malo Cosset-Cheneau,

Marie-Apolline Joulié,

Louise Klein, Estelle Lepeigneux,

Thalia Luciano, Laure-Alice Poulain

et Audrey Vollerin

COUP DE FOUDRE AU SOMMET

SPECTACLE BINGO

Alors à vos cartes, tampons, bingo !

Reine Germaine, Princesse Régine et Kévin sont trois personnages atypiques embauchés pour animer des soirées Bingo. Ce jeu traditionnel se transforme en un véritable champ de bataille lorsque ces personnages se retrouvent pris dans une lutte manipulatrice pour le pouvoir.

À la fois pièce de théâtre et jeu de Bingo, *Coup de foudre au sommet* propose une expérience hybride qui vous invite à devenir spectateur-ices et joueur-ses à la fois.

SOUTIEN La locomotive des arts **PARTENAIRE** La Frégate Montreuil

Cie BOCAL

MISE EN SCÈNE & INTERPRÉTATION

Juliette Donner, Adèle Grasset et

Bérengère Sigoure

23>24
SEP
19H30
DURÉE : 1H20

L'ÉLYSÉE À L'ÈRE VIDÉOLUDIQUE

C'est la quatrième saison que le **Théâtre de l'Élysée** s'associe au **Collectif Sous les néons** pour explorer l'une des premières pratiques culturelles des français-es : le jeu vidéo. L'objectif est toujours le même : mettre en lumière l'extraordinaire créativité qu'offre ce médium et faire découvrir des pépites que l'on trouve loin des sentiers battus.

SOIRÉES PLAYFORMANCES

18 SEP • 21 NOV • 31 MAI

À PARTIR DE 18H

Les *Soirées Playformances* sont des moments durant lesquels des personnes ayant des liens divers avec le jeu vidéo, le théâtre et le stream, vous présentent une performance mêlant expérience du jeu et théâtre (qu'elle soit politique, technique, théâtrale ou introspective), en utilisant le jeu vidéo de leur choix comme support.

À noter que lors des soirées du 18 septembre et du 21 novembre, nous présenterons un *best of* des meilleures playformances vues à L'Élysée ces trois dernières saisons.



PEINDRE EN JEUX VIDÉO

18 > 22 NOV

**ACCOMPAGNE LES REPRÉSENTATIONS
D'ANATOPIES ET LA SOIRÉE PLAYFORMANCES**

Expérimentée en septembre 2023, lors de l'événement *Seconde Couche*, l'exposition *Peindre en jeu vidéo* revient dans sa version définitive. Fruit de rencontres plastiques hybrides, le jeu vidéo est également capable d'évoquer la pratique d'autres arts. Au travers d'une sélection singulière d'œuvres, nous vous proposons de questionner le geste de peindre et de revisiter l'expérience de la peinture sous le prisme du jeu vidéo.

SCÈNE OUVERTE PLAYFORMANCES

5 AVR

Tentez l'expérience des playformances : équipez-vous d'un micro-cravate, montez sur scène et performez tout en jouant à un jeu vidéo. Votre propos peut être poétique, politique, esthétique, intime, humoristique... Vous avez 10 minutes, à vous de jouer !

[Inscriptions via le site de L'Élysée](#)

LA VÉRITÉ VAINCRA

Gilles Pastor & Cie KASTÔRAGILE

D'APRÈS *La vérité vaincra* (Le peuple sait pourquoi on me condamne) de Luiz Inácio Lula da Silva

ADAPTATION & DIRECTION Gilles Pastor

JEU Alizée Bingöllü et Jean-Philippe Salério

ADMINISTRATION DE PRODUCTION Guilhaine Albert

TRADUCTION Pedro Afonso, Antoine Chareyre et Élodie Dupau

25>27
SEP
19H30
DURÉE : 1H

Lecture-performance.

Le 31 janvier 2018, l'éditrice brésilienne Ivana Jinkins va discuter avec l'ex-président du Brésil, Luiz Inácio Lula da Silva, à son bureau de São Paulo.

Elle lui propose de recueillir son témoignage afin d'en faire un livre.

Ensemble, ils parlent du procès qui le visait, de la vie, des livres.

Ces entretiens se sont tenus à un moment crucial de l'histoire de Lula, tandis que le pays attendait la décision du pouvoir judiciaire quant à son arrestation.

Condamné et emprisonné injustement et sans preuve, Lula a été écarté de l'arène politique.

Ce livre raconte la période de son combat.

C'est la voix de la résistance, d'un homme en lutte.

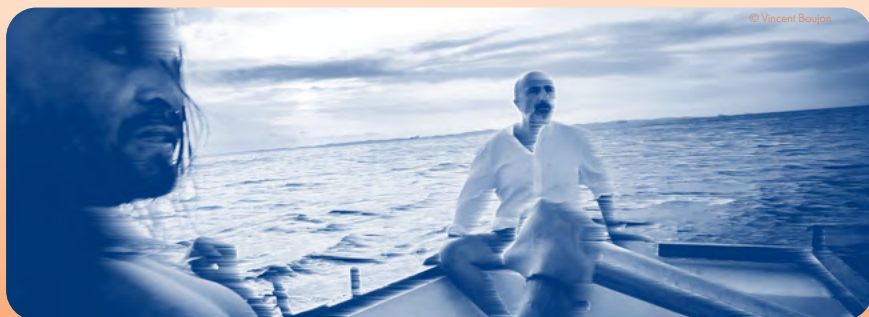
Avant son incarcération, sa colère contre

l'injustice est grande, juste, sainte, terrible et

violente ; c'est la colère d'un homme qui a

travaillé, qui aime son pays, le foot, les livres,

le travail en équipe.



© Vincent Boujan.

POUR LA SUITE DU MONDE

EN QUÊTE DE NOUVEAUX RÉCITS

Festival de cinéma.

Pour la suite du monde présente une vingtaine de films. Cette programmation relie des récits de luttes intimes et collectives, présentes et passées, sur une diversité de questions sociales et politiques contemporaines. Dans un contexte de crises multiples, le festival propose une réflexion commune, un questionnement ouvert sur les récits qui émergent. Il met en lumière d'autres façons d'habiter le monde, de faire du commun, changeant les perspectives, décentrant les regards, plaçant l'expérience des marges au centre, en quête de nouvelles représentations habitables. Le festival s'interroge aussi sur la forme même qu'empruntent ces récits : le langage, la possibilité de poésie, l'esthétique des luttes.

28 SEP
> 5 OCT



© Anhelló9 (2022, Colombie, 1h15) de Theo Montoya

De nombreux-ses invité-es seront présent-es aux rencontres et discussions qui accompagneront les projections.

Il sera question de :

- l'écologie décoloniale, notamment dans les contextes insulaires,
- les gilets jaunes et la question du désir dans la lutte,
- l'anti-racisme depuis des films singuliers aux USA,
- les luttes intimes queer et féministes,
- l'afro-futurisme,
- les luttes en exil (soutien à la Palestine),
- les luttes contre la criminalisation des militant-es en France,
- les mouvements de jeunesse révolutionnaires (Inde et Liban),
- les résistances à la destruction des services publics,
- les films aux dispositifs de création portés par et avec les personnes concernées.

Programme complet sur www.pourlasuitedumonde.org.

SOUTIENS DRAC Auvergne-Rhône-Alpes et Ville de Lyon

QU'IMPORTE LE DÉPEÇAGE

08 > 11

OCT

19H30

DURÉE : 1H30



Collectif Fléau social

TEXTE & MISE EN SCÈNE

George Cizeron, Léo Landon-Barret
et Mag Lévêque

JEU George Cizeron et Léo Landon-Barret

MUSIQUE & SON Louise BSX, dont une
chanson écrite par Thx4Crying

COSTUMES Madison Bycroft
et Méréndys Martine

SCÉNOGRAPHIE Rudy Gardet, assistée par
Mag Lévêque et Nico Tralci

LUMIÈRE Marie Plasse

PRODUCTION & DIFFUSION Louv Barriol

COLLABORATION ARTISTIQUE

Louv Barriol, Oscar Bonnet,
Maudie Cosset-Chéneau, Lucie Demange,
Aaron Gabriel, Mag Lévêque,
Romane Nicolas, Aez Pinay,
Joyce Rivière et Lola Tillard

Titre emprunté à Sabrina Calvo
dans *Les jours plissés*.

Ou l'incroyable histoire de Fanny/Martin.

George et Léo passent un énième casting pour un énième rôle de personnage trans mal écrit et bourré de clichés, celui de Fanny/Martin. L'audition est catastrophique, à la hauteur de ce que propose le scénario. Mais nos protagonistes, pris-es d'un sursaut d'imagination, saisissent une brèche dans le récit misérabiliste qu'on leur impose, et nous catapultent dans un univers loufoque où chaque fantaisie devient possible.

En s'emparant du scénario de cette série-télé grand public pour laquelle iels ont réellement auditionné, les deux comédien-nes inventent un monde dans lequel les personnes trans ne transgressent plus les normes mais inventent elles-mêmes les règles du jeu.

Dans une cavale palpitante, entre audition faussement documentaire, show clownesque et enquête policière, *Qu'importe le dépeçage* nous amène à déconstruire les stéréotypes de genre incrustés dans nos imaginaires collectifs.

SOUTIENS & PARTENAIRES Ville de Saint-Etienne, Loire en scène, La Comète, Théâtre des Pénitents, Espace Culturel Albert-Camus du Chambon-Feugerolles, Théâtre des Clochards Célestes, Espace Pinatel de Saint-Genest-Lerpt, Friche de la Belle de Mai, FACT Festival, Grrrrnd Zero, DOCI, Département de la Loire **COPRODUCTION** Théâtre de la Croix-Rousse

CONSTRUÇÃO

Cie Au Børð De

ÉCRITURE & MISE EN SCÈNE Yasmine Berthoin

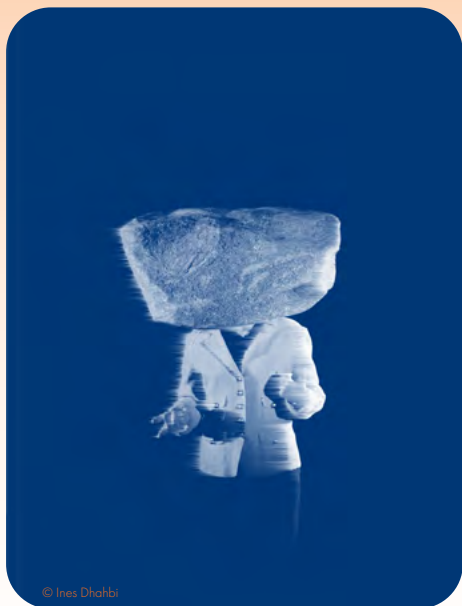
ASSISTANT MISE EN SCÈNE Inès Dhahbi

JEU & ÉCRITURE DE PLATEAU Rémy Fombaron, Lucie Garçon,
Ruslan Hordiienko et Alexandre Simond

SCÉNOGRAPHIE Lorette Pouillon

CRÉATION & RÉGIE SON Mathieu Ducarre

15>18
OCT
19H30
DURÉE : 1H20



© Inès Dhahbi

**Vous saurez tout de ce pays
dont vous n'avez jamais
entendu parler.**

Comment le burlesque et l'imaginaire investissent-ils la violence?

Construção vous embarque pour un voyage journalistique sur une île imaginaire, un pays dont nous avons écrit et appris la langue, dessiné la géographie et inventé l'Histoire, pour y situer un fait divers que nous empruntons à une chanson.

Un ouvrier de construction meurt au travail, des émeutes éclatent, une assemblée générale d'une multinationale française se tient, un artiste réalise un spectacle sur un pays en guerre : tout cela passe dans notre machine à grotesque.

Avec *Construção*, nous essayons d'inventer une esthétique du cauchemar : quelque chose vient décaler la violence et ses causes, une image vient troubler une situation qui semble réelle, on croit reconnaître un monde, mais c'en est un autre.

Ici, le théâtre ne documente pas le mal, il le secoue, et avec ses morceaux, il construit un délire, un jeu.

SOUTIENS Les SUBS, Théâtre National Populaire, LeLABO-Pôle de création artistique et la Ville de Roanne
PARTENAIRES Théâtre de l'Élysée et Théâtre des Clochards Célestes **COPRODUCTION** Les SUBS

F.A.C.T

FESTIVAL ARTS ET CRÉATION TRANS

23>24
26>27
OCT

Le FACT, Festival Arts et Création Trans, est un festival international et pluridisciplinaire inspiré de la *Semana de Arte Trans* à Montevideo (Uruguay). Il vise à favoriser la création et à faire circuler les œuvres réalisées par les artistes trans*. Danse, performance, théâtre, musique, lectures, films, arts plastiques et formes inclassables : le FACT met en avant la création contemporaine des artistes trans et crée des espaces d'expérimentation, de rencontres et de discussions comme autant d'antidotes aux stéréotypes et à la binarité.

Découvrez le programme complet du festival en ligne via factfestival.fr et sur notre site internet !



© Arsene Marquis

**Trans est un terme qui inclut les personnes transgenres, intersexes, travesti-es et tous·tes ceux dont le genre varie de celui qu'on leur a assigné à la naissance.*

TARIFS

Entrée à **11, 13 ou 15 €**
(au choix et sans condition)
pour assister aux représentations du
mercredi et du jeudi.
Samedi et dimanche,
c'est entrée à **prix libre** !

LA CHAMBRE DE COMPENSATION

30 OCT
>1^{er} NOV
17H00
19H30
21H00
DURÉE : 45MIN



TEXTE & PERFORMANCE Agathe Chevallier

CONCEPTION LUMIÈRE Lucien Laborderie

RÉGIE LUMIÈRE Gabrielle Marillier

CONCEPTION SONORE & ACOUSTIQUE Mathis Bonotto et François Geslin

SCULPTURE & INSTALLATION Agathe Chevallier avec l'assistance de Victor Rochette

SCÉNOGRAPHIE Nina Coulais et Mathilde Julliard

Séquence somatique et mouvements financiers.

La Chambre de compensation est une performance de 45 minutes invitant le public à expérimenter, en position allongée, une traversée sensorielle des mouvements financiers pour envisager la finance comme autre chose qu'un phénomène intangible. Dans le même esprit qu'une séance de Feldenkrais, la séquence est guidée en direct par la voix d'une performeuse dissimulée et utilise la manipulation d'objet et la respiration pour emmener le public dans une écoute en demi-sommeil. Sans donner à comprendre ce qu'est le système financier, la performance propose, par la visualisation d'images mentales, d'explorer cette curieuse similarité qui existe entre le champ lexical de la finance et celui de l'état de corps.

REMERCIEMENTS auxSUBS pour leur accueil en création (2022)

06>08
NOV
19H30
DURÉE : 1H10

+ MATINALES
LES 6 ET 7 NOV À 11H

GRANDS-MÈRES FEUILLAGE

TOUS PUBLICS
DÈS 11 ANS



© Mathieu Sandjiv

L'association pratique

TEXTE Julie Rossello Rochet

MISE EN SCÈNE Yann Lheureux

JEU Yann Lheureux et Marin Moreau
(reste de la distribution en cours)

SCÉNOGRAPHIE Anabel Strehaiano

LUMIÈRE Romain de Lagarde

SON Baptiste Tanné

COSTUMES Agathe Trotignon

ADMINISTRATION ET PRODUCTION

Aurélie Maurier

« Dans ses yeux, je vois des rivières et un fleuve
Il va se jeter dans la mer
Je vois du brouillard
Et une longue amitié
Loin des patrons, de la double-journée
Herbes folles et lèvres roses
La forêt bruisse pour notre sœur. »

Ici commence l'aventure.

Charly, douze ans, s'enfuit un soir de chez son père et descend le Rhône en passager clandestin d'un bateau.

Sur ce bateau il y a Lila, qui entend les arbres lui parler. Ensemble, iels vont fuir la violence et la bêtise du monde adulte. Avides de liberté, iels s'en iront par-delà le fleuve et la mer, jusqu'à Alger, croiseront des oiseaux, des castors et des Grands-Mères Feuillage, qui les accompagneront dans leur quête.

C'est une aventure, une rencontre avec la liberté, les éléments, et où, au détour d'un chemin, lorsqu'on prend soin d'une plante, d'un animal, de l'autre, on sait prendre soin du monde entier.

REMERCIEMENTS à Muriel Cau, Marie de Suremain et Alice Laugier **PROJET À L'INITIATIVE** des Célestins - Théâtre de Lyon **PRODUCTION** L'association pratique et les Célestins - Théâtre de Lyon **COPRODUCTION** La Mouche - Saint-Genis-Laval et le Théâtre de Villefranche-sur-Saône **SOUTIENS** DRAC Auvergne - Rhône-Alpes, Région Auvergne - Rhône-Alpes, Métropole de Lyon, Rectorat - Académie de Lyon et Fondation Elfes **RÉSIDENTE** Espace Culturel la Buire et L'Horme
L'association pratique est soutenue par la Ville de Lyon.

HOPE FUTURE

12>15

NOV

19H30

DURÉE : 1H20

+ MATINALE

LE 14 NOVEMBRE À 11H



Collectif Offense

TEXTE & MISE EN SCÈNE COLLECTIVES d'après une nouvelle de Sabrina Calvo

JEU Clém Da Silva, Maxime Grimardias, Mag Lévêque et Noé Reboul

SCÉNOGRAPHIE & RÉGIE PLATEAU Rudy Andrea Gardet

AIDE À LA CONCEPTION TECHNIQUE Kazy De Bourran

CRÉATION LUMIÈRE & RÉGIE Adèle Willemin

CRÉATION MUSICALE Jenny Victoire Charreton

PRODUCTION Clémentine Lévêque

Anatomie d'un départ dans l'espace.

Une pluie de cendre inexplicable, inarrêtable et continue tombe sur la planète. Une solution se dessine : envoyer une dernière personne au-delà de la cendre. Celle-ci s'enferme dans un vaisseau en partance pour l'espace avec l'espoir que son sacrifice éclaire le mystère qui pleut sur la Terre. Dans l'antichambre du départ, cette Envoyée se prépare à partir pour un voyage dont aucune de ces prédécesseuses n'est revenue.

Entre utopie et dystopie, entremêlant codes tragiques et ressorts comiques, *Hope future* est une aventure imaginaire, un conte de science-fiction qui use de l'incroyable pour questionner nos croyances.

AIDE À LA CRÉATION DRAC Occitanie et Région Occitanie **SOUTIENS & ACCUEILS EN RÉSIDENCE** Centre Culturel Bonnefoy (Toulouse), Théâtre du Pont Neuf (Toulouse), Théâtre Jules Julien (Toulouse), L'Arène - Coin de Culture en Campagne (Coutures), La Fédération - cie Philippe Delaigue (Lyon), Motor (Toulouse), Théâtre de la Croix-Rousse (Lyon), Théâtre des Clochards Célestes (Lyon), Centre Culturel Théâtre des Mazades (Toulouse) et Théâtre de l'Élysée (Lyon) **COPRODUCTIONS** Théâtre Jules Julien (Toulouse) et FACT (Lyon)

CINQ MAINS COUPÉES

HORS LES MURS



ÇA JOUE OÙ ?
MAISON POUR TOUS DES RANCI
249 RUE VENDÔME
69003 LYON

14 > 15
NOV
19H30
DURÉE : 1H30

Plaidoyer choral contre la violence de l'État.

Dans ce texte, pas une phrase n'est de Sophie Divry. Toutes sont issues d'entretiens réalisés entre septembre 2019 et février 2020 avec les cinq manifestants mutilés de la main lors du mouvement des Gilets jaunes. Ils étaient tous droitiers, ils ont tous perdu la main droite. Il travaillait à l'usine, il amarrait des bateaux, ils étaient plombier, étudiant ou apprenti chaudronnier. Un samedi de manifestation, leur main a été arrachée par une grenade bourrée de TNT, et leur vie n'a plus jamais été la même. Chacun a raconté son histoire à l'autrice, qui en a fait un chœur. Parce que c'est une seule et même histoire, celle de manifestants démembrés alors qu'ils formaient un même corps.

Collectif X & La Quincaillerie moderne

TEXTE Sophie Divry

MISE EN SCÈNE Benjamin Villemagne
et le Collectif X

JEU Katell Daunis, Kathleen Dol,
François Gorissen, Lucile Paysant
(reste de la distribution en cours)

& un chœur de participant-es

SCÉNOGRAPHIE, LUMIÈRE

& VIDÉO Charles Boinot

SON Poaskay

***Vigilances :** le texte décrit
précisément des actes chirurgicaux,
des mutilations et des scènes de
violences policières.*

SOUTIENS DRAC AURA, Ville de Saint-Étienne et Ville de Lyon **PARTENAIRES** Centre social Bonnefoy (Lyon), Maison Pour Tous des Ranci (Lyon), Théâtre le Verso (Saint-Étienne) et cinéma Le Méliès Saint-François (Saint-Étienne)

ANATOPIES

18>19
NOV
19H30
DURÉE : 45MIN

+ MATINALES

LE 19 NOV À 11H ET LE 20 NOV À 14H



© Alban Van Massenhove

CONCEPTION, ÉCRITURE & JEU J-A Dupont Castro
et Justine Macadoux

REGARD EXTÉRIEUR Déborah Benveniste

ACCOMPAGNEMENT VOCAL Brigitte Gardet

CRÉATION SON Lucas Descombes

CRÉATION LUMIÈRE Benoît Brégeault

CONSTRUCTION DÉCOR Bertrand Boulanger

ADMINISTRATION, PRODUCTION & DIFFUSION

Pauline Favalaro et Nicolas Ligeon

RÉGIE GÉNÉRALE SON & LUMIÈRE DE TOURNÉE

Lucas Descombes, en alternance avec Benoit Brégeault

**TOUS PUBLICS
DÈS 6 ANS**

*“Est-ce que les planètes
ont un coeur ? Est-ce
que dans mon corps il
y a des étoiles ? Est-ce
qu’une cellule peut faire
la taille d’une planète ?”*

Anatomie graphique et musicale.

On prépare un grand voyage au creux de nos corps, de nos plis et des recoins du monde. Ensemble, on va marcher le long des reliefs osseux et explorer des glottes jusqu'à ce que le plexus solaire se couche. On va partir à la recherche de la couleur, de la matière. Vous avez tout ? La gourde, la frontale ? On va sillonner les rives des artères, et peut-être bien qu'en chemin, on trouvera le coeur de la montagne...

Anatopies est un spectacle visuel et sonore sur la résonance entre les structures du corps humain et celles de l'environnement dont il fait partie. Les artistes, par le biais du dessin et du mapping vidéo en alternance avec le chant, le beatbox et le texte, s'interrogent sur ces similitudes de formes présentes en dedans et en dehors de nous.

PARTENAIRES Avec l'aide de la DRAC Auvergne-Rhône-Alpes et de la région Auvergne-Rhône-Alpes
PRODUCTION Ballet Cosmique **COPRODUCTION** Le Sablier, centre national de la marionnette (Île-de-France/ Caen la Mer/ Dives-sur-mer) – Théâtre l'Éclat/Festival Noob, scène conventionnée art, enfance et jeunesse à Pont-Audemer – le Train Théâtre à Portes- Lès-Valence - Théâtre à la Coque et Centre National de la Marionnette à Hennebont
ACCUEILS EN RÉSIDENCE le Channel et la scène nationale de Calais – Auditorium Seynod

ENTRE NOUS LES ABÎMES

Cie Augustine Turpau

CONCEPTION & MISE EN SCÈNE Anne-Sophie Ortiz-Balin

JEU Estelle Brémont, Louis-Antoine Fort,
Anne-Sophie Ortiz-Balin, Laure Rossi, Judith Rutkowski
et l'aimable contribution de Nicolas Ramond

COMPOSITION SONORE & LUMIÈRE Louis-Antoine Fort

VIDÉO & SCÉNOGRAPHIE Louis-Antoine Fort

et Anne-Sophie Ortiz-Balin

GRAPHISME Alban-Paul Valmary

CÉRAMIQUE Magali Wagner

26 > 29
NOV
19H30
DURÉE : 1H15
+ MATINALE
LE 28 NOV À 11H

Points de vue sensibles sur les réhabilitations de quartiers populaires.

Un quartier populaire va être rénové.

À travers 5 tableaux, *Entre nous les abîmes* met en scène les intimités confrontées à une telle situation et révèle les écarts qui se creusent entre des individualités. Comment annoncer ces futurs bouleversements à la population quand on est soi-même l'instrument du changement ? Que reste-t-il de nous quand on n'a plus la force de traverser cette période ? De quel espace préservé disposons-nous pour agir quand l'urgence nous empêche d'anticiper ensemble ? Que faut-il abandonner de soi pour survivre et s'adapter quand on a peu de choix possibles ? Comment prendre soin des fragilités et les accompagner ?



© Flar Rivera

SOUTIENS Université Lumière Lyon 2, Friche Artistique Lamartine, LaboCité et MILC-Maison Internationale des Langues et Cultures **PARTENAIRES** Ville de Lyon, Direction Régional des Affaires Culturelles Auvergne Rhône-Alpes, CGET-Commissariat Général à l'Égalité des Territoires (anciennement ANCT-Agence National de la Cohésion des Territoires), Métropole de Lyon et Grand Lyon Habitat. Si besoin en diminutif ça donne dans l'ordre : VDL, DRAC AURA, CGET anciennement ANCT, Métropole du Grand Lyon et GLH

TROIS PETITES ENTITÉS ET PUIS S'EN VONT

02>04

DEC

19H30

DURÉE : 1H10

+ MATINALE

LE 4 DÉC À 11H

Cie À Bec Ouvert

TEXTE, ARTS VISUELS & SCÉNOGRAPHIE

Pascale Buunk-Bernath (BEBU)

MISE EN SCÈNE Pascale Buunk-Bernath (BEBU),

en collaboration avec Romane Buunk

JEU Romane Buunk et Claire Mattina

CONCEPTION LUMIÈRE, SON & RÉGIE Frédéric Miguel, en

alternance avec Nicolas Zajkowski

pour la régie lumière et son

MUSIQUE Raph&B

PRODUCTION Emma De Meira

**TOUS PUBLICS
DÈS 11 ANS**

« Moi l'humain, je le veux confiant, non-violent, contemplatif... et géant. »

Une femme rêve de créer l'humain idéal et se lance dans la construction d'un-e géant-e. Mais la création la confronte rapidement à des doutes, des questions, des contradictions et des surprises.

Que dire de l'humain ? Et par où commencer ? Qu'est-ce qui fait de toi, de moi, de nous... un humain ? Elle est géante, cette question ! Mais aussi grande qu'elle soit, Manuella ne renonce pas. Et elle n'est pas seule... Sa petite voix intérieure veille, donne trace aux idées et l'accompagne.



Dans *Trois petites entités et puis s'en vont*, les arts visuels sont au centre du spectacle. À la fois thème et outil de réalisation, ils nous font suivre l'odyssée d'une artiste qui, de ses mains de peintre, tente de créer sur scène un-e géant-e qu'elle voudrait être l'humain idéal.

SOUTIENS La Bulle d'Arts et Mairie d'Usinens **COPRODUCTIONS** Bebu et Cie À Bec Ouvert

QUICHOTTE

Cie À Bec Ouvert

MISE EN SCÈNE COLLECTIVE

TEXTE Jean-Luc Lagarce

JEU Romane Buunk, Lucile Courtalin, Olivier Fradin, Claire Mattina, Hippolyte Orillard et Christophe Vauthey

CRÉATION MUSICALE Lucile Courtalin, assistée de Andréas Chartier et Christophe Vauthey

CONCEPTION COSTUMES Hercule Bourgeat

CONCEPTION LUMIÈRE & RÉGIE Nicolas Zajkowski

SCÉNOGRAPHIE Inês Mota

PRODUCTION Emma De Meira

VOIX ENREGISTRÉE « THE EARLY MORNING » Zoélie Buunk

TRADUIT PAR Gaëlle Delacourt, Anthinea Palanca et Trygve Prestgard

09 > 12
DEC
19H30
DURÉE : 1H10

**« Pouvez-vous me raconter l'histoire ?
J'ai toujours aimé les histoires. »**

Au bord d'une route, dans un motel-restaurant désert et une station-service vide, alors que les voitures filent et défilent sans s'arrêter, ces trois-là attendent.

Toboso a toujours vécu ici. Parfois elle aimerait vendre et s'en aller, mais elle attend un Quichotte qui lui a promis de venir la chercher et qu'elle a cru. Un jour, il est parti et n'est plus revenu.

La Serveuse le sait, il n'y a pas de doute, son mari reviendra. Et quand il sera de retour, il filera doux, et elle pourra enfin profiter de sa vie.

Lui, le jeune Pompiste, il a des rêves plein la tête. Un jour, il partira très loin, ira en Amérique, aura une toute autre vie, ne reviendra jamais plus.

Mais depuis bien longtemps, rien ne change, ces trois-là restent immobiles, et le temps est suspendu. Dans cette attente devenue la routine, La Chanteuse entre en scène. Tous les samedis, c'est le bal. Ses boys l'accompagnent. On arrange la salle, on s'y raconte des histoires...



ACCUEILS EN RÉSIDENCE au TNP, à la MJC de Saint Just, à l'ENSATT et au TAM (Marcy l'Étoile) **PRÊTS DE MATÉRIELS** La Bulle d'Arts et l'ENSATT

HETERO

17>20
DEC
19H30
DURÉE : 1H30



Cie ARGOTI

TEXTE Denis Lachaud

MISE EN SCÈNE Jean-Philippe Salerio

JEU David Achour, Quentin Alberts, Oscar Bonnet,
Louis Ferrand et Jean-Baptiste Morrone

ESPACE & LUMIÈRE Yoann Tivoli

▮ *Hetero*, du grec *Heteros* : AUTRE

Tragi-comédie patriarcale.

Une histoire classique de fils à marier et de mariage arrangé mais où tous les protagonistes sont des hommes. Et soudain les mots résonnent autrement, les mots de la domination qui va de soi, ou de la soumission acceptée, voire glorifiée. Les mots de la révolte étouffée, de l'injustice ignorée, du désir bafoué.

Une histoire drôle et cynique, écrite comme une tragédie shakespearienne moderne et ancestrale, avec ses complots, ses haines, ses meurtres, en tout patriarcat.

RONCE

JAN

Maison Bornées et Relatives

TEXTE Samaële Steiner

MISE EN SCÈNE Mathilde Segonds

JEU & DANSE Alizée Durkheim-Marsaudon, Léa Férec-Pourias
et Mona Scheuer-Rothan

LUMIÈRE Laurine Chalon

SCÉNOGRAPHIE Rachel Testard

PERCUSSIONS Paul Gohier

08>10
JAN
19H30
DURÉE : 1H

Spectacle de théâtre, danse et musique live.



« C'est l'histoire d'une vache qui fait le lien entre les vivant-es et les mort-es ».

Une chambre d'hôpital, Agathe et Carole parlent. L'une est morte, l'autre en convalescence. Carole dessine des oiseaux et raconte l'enterrement de sa compagne. Agathe prend le relais et raconte comment Carole s'est retrouvée là. Au lendemain de la mort d'Agathe, sa compagne décide de mourir et brûle leur ferme. Mais Ronce, leur vache, refuse cette issue et la

sauve des flammes. Elle tire Carole de là, et la traîne sur plusieurs kilomètres, dans la forêt. Joan, leur amie, part à leur recherche. Glissant sur le dos, les yeux tournés vers le ciel, Carole remet sa vie aux mains du temps, du paysage, de la vache. Dans une oscillation entre la mort et la vie, elle lutte par le souvenir et le rêve.

Placée au centre de ce récit, Ronce est l'objet d'autant d'attachement que les humain-es et invite à réfléchir à notre rapport à l'animal. Entre texte, musique et danse, ce conte met en scène la possibilité de liens qui aident à surmonter un deuil.

SOUTIENS Mairie de Lyon 4ème, ENSATT, Cinéfabrique, ENSBA, CNSMD, Maison des écritures (Lombéz), Cie Cipango et le Moulin-des-Roches, Festival Démonstratif (Strasbourg), Théâtre de l'Élysée (Lyon) et TNG (Lyon)
COPRODUCTIONS Cie Cipango et le Moulin-des-Roches

LE SOLEIL BRILLE POURTANT DEHORS

Cie Maison Vague

TEXTE Marine Chartrain

MISE EN SCÈNE Mathilda Bouttau, François Geslin
et Louen Poppé

JEU Fanny Godel et Lucas Martini

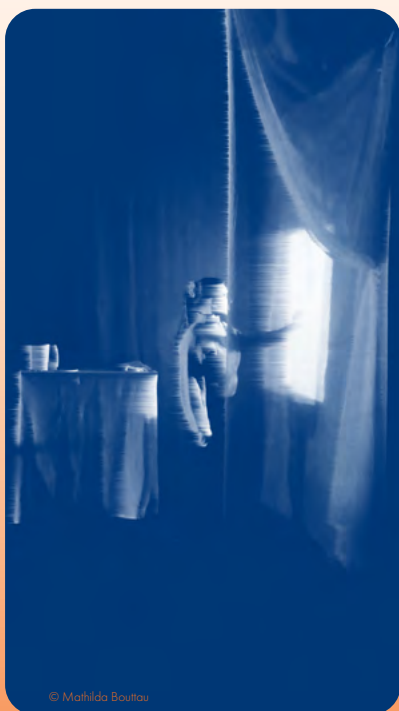
SCÉNOGRAPHIE Louise Caron et Justine Baron

LUMIÈRE Mathilda Bouttau

VIDÉO Gabrielle Marillier

SON François Geslin et Louen Poppé

14>17
JAN
19H30
DURÉE : 1H00



© Mathilda Bouttau

Vivre et disparaître dans les murs.

Dans sa maison d'enfance faite de briques rouges à la lisière d'une forêt, Adèle vit avec Samy, son partenaire. Depuis quelques mois, un vide immense pèse sur le foyer. Leur enfant a disparu, sans laisser de traces derrière elle.

Au cours de cette inexorable attente, d'étranges événements surviennent et rendent impossible le quotidien d'Adèle et Samy : des dizaines d'animaux s'échappent de la forêt et viennent se cogner contre les fenêtres. Des objets disparaissent. Au cœur de la maison, une mystérieuse trappe remplie de souvenirs s'ouvre.

Et si la réponse était toute proche, juste au travers de ces murs ?

Les deux parents sont à la fois ceux qui cherchent et ceux qui ont disparu. Ils se remémorent les souvenirs de leur vie passée et cherchent à travers ce mystère à reconstruire l'histoire de leur propre relation.

ROBUSTE

Cie Vilain-es

MISE EN SCÈNE & JEU Julie Doyelle et Léa Marchand
SUR LA BASE DES TÉMOIGNAGES DE 6 ROBUSTES Mathilde,
Isabelle, Gaëlle, Mathilde, Sophie et Nour
LUMIÈRE & SON Gwendoline Ledain

21>24
JAN
19H30
DURÉE : 1H15

2 comédiennes et 30 KG d'argile.

Fidèle à la ligne artistique de la Cie Vilain-es – un théâtre de l'intime au politique – Léa Marchand et Julie Doyelle mènent une nouvelle création autour du moment de reconstruction personnelle et familiale nécessaire après la violence.

Le spectacle *Robuste* s'écrit à partir de rencontres et de témoignages de femmes victimes de violences. Il s'attache à montrer que la reconnaissance d'un statut de victime ne signifie pas pour autant impuissance, faiblesse ou incapacité. Il cherche à mettre en lumière les appuis, ressources, stratégies, qui ont donné à certaines femmes la force de sortir de l'emprise.

Ici, « être victime » n'est pas vu comme un état personnel négatif dont il faudrait se libérer mais plutôt comme une étape nécessaire de la reconnaissance d'une forme de violence structurelle.

Comment retrouver la confiance en soi, en ses capacités et en l'autre ?

Comment faire la paix avec son corps ? Comment s'entourer à nouveau, ne pas avoir peur de ses choix, des hommes, de l'amour ? Comment vivre après la violence ?

Robuste – Définition : *Qui est forte, vigoureux-se, résistant-e.*

Robuste – Synonymes : *aguerri-e, bâti-e à chaux et à sable, fort-e, infatigable, puissant-e, résistant-e, vigoureux-se. – Familier : costaud-e, increvable, vaillant-e.*



© Baptiste Philibert

LA DERNIÈRE FOIS

Cie La Neige est un Mystère

ÉCRITURE & JEU Claire Dosso et Guillaume Mitonneau

MISE EN SCÈNE Paola Rizza

CRÉATION SONORE Fanny Thollot

CRÉATION LUMIÈRE Florian Aussedat et Marc Flichy

COSTUMES Marie Ampe

DIFFUSION Océane Tiffon

29 > 31
JAN
19H30
DURÉE : 1H10

Une conférence drôle et touchante à propos de la mort.



Ruth et Étienne Palin sont mari et femme. Ce soir, pour leur toute dernière conférence, le couple s'attaque à un sujet immense et universel : La Mort.

Pour comprendre ce qui se passe avant, pendant et après le moment fatidique où tout s'arrête, Ruth et Étienne entrent dans la peau d'un couple, M. et Mme. Tout-le-monde, et mettent en scène la mort de l'un'e des deux. Tout est préparé pour être à la hauteur du thème. Mais une fois sur scène, face au public, les voilà aspiré-es par l'abîme du sujet. Les questions pratiques les mènent à des interrogations philosophiques sans fin. C'est le trou noir. Lui est pris par l'angoisse. Elle veut faire bonne figure. Le couple vacille. Est-ce la fin ?

La conférence tourne au spectacle. On rit, on s'émeut de ces deux clowns en lutte avec l'idée de la mort, cette chose noire, froide et impénétrable dont on ne sait définitivement rien.

En résonance avec *La Première fois*, à découvrir au Théâtre des Clochards Célestes du 4 au 6 avril à 19h30.

SOUTIENS Ville de Saint-Étienne, Département de la Loire, Département de l'Essonne et Région Auvergne-Rhône-Alpes
ACCUEILS EN RÉSIDENCE La Comète - Saint-Étienne (42), Le Silo - Méréville (91), Lardy (91) - Saint-Genest-Lerpt (42), La Trame - Saint-Jean-Bonnefons (42), La Passerelle - Saint-Just-Saint-Rambert (42), La Cascade - Bourg-Saint-Andéol (07), Les abattoirs - Riom (63), Le Samovar - Bagnolet (93), Espace Baschet - Saint-Michel-sur-Orge (91), Le Verso - Saint-Étienne (42), Théâtre de Cusset (03) et Le Nouveau Relax, Chaumont (52)
COPRODUCTIONS La Comète - Saint-Etienne (42), Le Silo - Méréville (91), Le Vellein - Villefontaine (38), Le Verso - Saint-Étienne (42)

SEUL·TOU

FESTIVAL DE SOLOS

FEV

1^{er} > 21
FEV

LE BON PLAN :

Formule spéciale festival :

3 spectacles pour 25€

5 spectacles pour 40€

SEUL·TOU revient cette saison pour une deuxième édition.

Ce festival dédié aux seul-es en scène met en lumière le travail d'artistes de tout horizon. Cette saison, l'évènement prend une nouvelle ampleur, car ce sera trois semaines consécutives, du lundi au samedi, avec à l'affiche sept seul-es en scène, reprises et créations théâtrales en tout genre.

À découvrir seul-e ou accompagné-e !

Informations détaillés en novembre sur toutes nos plateformes !!!



JENNY VICTOIRE CHARRETON



Jenny est musicienne, performeuse, régisseuse et militante queer. Elle multiplie les casquettes parce qu'elle ne s'arrête jamais et qu'elle a toujours une nouvelle envie à réaliser. Elle est la définition de la polyvalence.

Jenny utilise tout ce qu'elle peut imaginer pour te faire vibrer l'intérieur de ton cœur.

Une note de basse, une corde lisse, une marionnette en papier, un arpège, une autoroute de synthé, Jenny utilise toutes les drisses de son arc jusqu'à la saturation. Jusqu'à ce que ça ne soit plus possible de lui échapper : elle t'a pris·e par les sentiments.

Jenny te veut auprès d'elle, dans ses doutes, ses peines et ses espoirs. C'est en étant vulnérable qu'elle offre une création artistique qui touche jusqu'à l'âme.

Elle compose de la musique électronique pour la première création du Cirque Queer, *Le Premier artifice*. Elle compose aussi un concert 100% CAPRICORN EPIC MELANCHOLIC LESBIAN ELECTRO, orchestre de synthétiseurs, clarinette basse, chant et vocoder.

En 2022 elle rejoint la compagnie Dans le ventre de Rebecca Chaillon, pour la nouvelle création *Plutôt vomir que faillir*, où elle est régisseuse son.

Depuis 2019, avec le Collectif Offense, elle est performeuse. D'abord au sein des laboratoires du collectif, autour des départs sans retour, puis avec sa première création : *Dans mon dessin - Anatomie de transition*.

Elle aime les salles de spectacles dans leur globalité et les connaît du montage-très-tôt-le-matin jusqu'à la fête-très-tard-le-soir. Elle est récemment devenue DJ et organisatrice de soirées, parce qu'elle aime créer ces moments éphémères et grandioses. Elle ne sait pas construire de cathédrale mais elle voudrait en faire une en mousse le temps d'une soirée.



VOLER LE FEU

CRÉATION

1^{er} > 08
MAR

PERFORMANCE, COMPOSITION & PROJET Jenny Victoire Charreton

TEXTE Luz Volckmann

CO-CRÉATION PLASTIQUE Mag Lévêque

COLLABORATION À LA DRAMATURGIE Jenny Victoire Charreton, Mag Lévêque
et Luz Volckmann

JEU ADAPTATION LSF Daphné Demaison

REGARDS EXTÉRIEURS Collectif Offense

RÉGIE PLATEAU Kazy de Bourran

PRODUCTION & DE DIFFUSION Clémentine Lévêque

Anatomie de transition#2.

Voler le feu est la deuxième création de Jenny Victoire Charreton. Seule en scène, accompagnée de l'écriture de Luz Volckmann et de la création plastique de Mag Lévêque, Jenny crée en direct un espace mental vidéo projeté sur un écran et construit pièce par pièce le spectacle, de l'action à la musique, du dessin aux effets spéciaux.

Si *Dans mon dessin* demandait comment survivre en tant que personne trans, *Voler le feu* interroge ce que c'est de vivre quand on est une femme trans. Quand le monde entier parle de transition comme d'une aberration que la loi doit interdire, quand la mort incessante

au sein de votre communauté empêche toujours de sortir du deuil, c'est difficile de croire en un lendemain. Et pourtant, nous sommes là, vivantes.

Voler le feu parle de l'aurore après une longue nuit dont on ne croyait jamais sortir.

Quand le présent ne nous laisse jamais tranquille, comment regarde-t-on en arrière ? Comment regarde-t-on devant ? Que faire de nos souvenirs d'enfance quand la pensée que notre vie a commencé après vient les assombrir ?

Et l'amour ? Et nos familles ? Et nos enfants ?



COPRODUCTIONS Centre Chorégraphique National de Rennes et de Bretagne (Rennes), Théâtre de l'Élysée (Lyon), L'Echangeur – CDCN Hauts de France (Château Thierry) et l'Antre Peaux (Bourges)

RESTITUTIONS DE PROJETS

12 MAR
19H30
DURÉE : 1H

FRANCE SOMMEIL

CRÉATION COLLECTIVE d'Agathe Chevallier et des publics de l'UFCS-FR

Valeur travail et improductivité.

En 2019, le service de Pôle Emploi chargé du contrôle de recherche des demandeurs d'emploi change de nom pour devenir la Dynamisation par l'accompagnement et le contrôle. Le 1er janvier 2024, l'agence elle-même change de nom pour devenir France Travail.

Face à ces liftings sémantiques, quelle parole et quelles réalités pour les personnes en recherche d'emploi ?

Initié par le Studio Ganek et fruit d'une collaboration entre le Théâtre de l'Élysée, l'UFCS-FR et l'artiste-auteurice Agathe Chevallier, France Sommeil est une création collective menée par un public en parcours d'insertion professionnelle autour de leur rapport au travail.

SOUTIEN Métropole de Lyon - Appel à projet Culture(s) et Solidarités

NOUVELLE CHOSE

13 MAR - 19H30 - 45 MIN

MISE EN SCÈNE Brune Bleicher **JEU** Kadiatou Camara et Marie Menechi **DRAMATURGIE** Sarah Kristian **SCÉNOGRAPHIE** Sabine Algan **PRODUCTION** Sarah Corroyer et Aziliz Edy du Bureau de production STP **EN CONSTRUCTION AVEC** Centre Social et Culturel Charpennes Tonkin, Association UFCS (Union Féminine Civique et Sociale)

Nouvelle chose s'intéresse aux personnages de fiction, dont la rencontre a été fondatrice pour les participantes.

Parfois, ces modèles, inventés dans le cadre d'une société patriarcale, sont déséquilibrés, empêchés, fantasmés, opprimés. Ou au contraire, d'autres personnages de fiction restent en mémoire pour leur quête toujours vibrante d'émancipation.

L'enjeu de cette recherche est d'aller récolter ces scènes auprès de femmes pour les rejouer, les ré-inventer. Et si d'autres imaginaires étaient possibles ?

RACONTE-MOI

14 MAR - 19H30 - 1H

CONCEPTION & MISE EN SCÈNE Brune Bleicher, Medhi Kruger et Rémy Maman

Avec *Raconte-moi*, STP, Unis Vers l'Emploi, Medialys, le LUGDUNUM - Musée & Théâtres romains et les Archives municipales restituent leur projet consacré à l'expression des personnes et la prise de confiance en soi. Il prend la forme d'une initiation artistique et culturelle qui vise à dynamiser leur parcours d'insertion professionnelle.

21 MAR

13 JUN

19H30

DURÉE : 1H

AU SUMMUM !

Cie troisbatailles

CO-CRÉATRICES Sarah Delaby-Rochette,
Katell Jan et Lisa Kramarz

CRÉATION SONORE Thibaut Farineau

Un show radiophonique. Une heure d'intensité live !

Avant, la télé c'était l'image, et la radio le son. On ne pouvait pas, en dehors de représentations cinématographiques, se figurer ce qui se passait dans un studio. En écoutant notre émission préférée, on s'inventait la coiffure des chroniqueur-ses, l'affiche derrière le bureau ou la couleur du micro.

La radio qui aujourd'hui peut venir s'écouter dans un studio en direct ou se regarder sur YouTube représente pour nous une façon de dédoubler le récit. C'est précisément l'endroit où frictionnent réel et fiction. Bref, c'est là qu'on s'est dit : la radio, pour parler de fiction, c'est super-banco ! **Le thème de notre première émission sera donc la fiction au théâtre** (celui de la seconde, qui aura lieu le 13 juin, vous sera communiqué plus tard).

Ce qui devait être une table ronde proposée par des expertes pointues et légitimées par des années d'études sur le sujet, se transforme à vue et à l'oreille en une cascade d'imprévus et d'imprévues cascades. Ceci est une expérimentation flash : cinq jours de recherche pour un soir d'émission sur les ondes et en direct au Théâtre de l'Élysée. En entremêlant la création d'un spectacle à celle d'une émission, nous souhaitons jouer du trouble entre ce qui est vrai, ce qui est faux, ce qui est vrai pour certain-es et pas pour d'autres. Ce qui est vérifiable car visible, ce qui s'imagine car audible.



© Sarah Delaby-Rochette

LA BANDE K7



On s'appelle la bande K7 parce qu'on est 5. Pratique. Lou, Marius, Etienne, Erwan et Vincent. Bande, c'est pas très élégant mais ça ressemble à « band » qui veut dire groupe de musique en anglais. Bref, c'est un mauvais début. On rembobine : Avril 2023, Lou nous parle d'une envie de spectacle, et d'une envie de musique, les deux à la fois et en même temps. Alors après un automne pluvieux en Corrèze, chez Marius, où on a listé tous les clichés sur les spectacles qui parlent de musique, on a décidé d'en garder certains et de virer tous les autres. On buvait des cafés en écrivant des scènes et on faisait des scènes en buvant des cafés. Ah, et on a composé 4 chansons. Le samedi on a lu

nos trucs devant le maire du village, la voisine qui fait des bises bruyantes, un couple qui retape une maison en chaux et un chien abonné à la scène nationale de Tulle. Le micro marchait pas, l'ampli de guitare non plus mais finalement on a pas payé le chauffage pour la salle. C'était bien, mais c'était le bazar. On avait envie d'être un collectif, mais pas de faire un pot pourri d'idées non plus et on avait l'intuition qu'il fallait partir d'un texte plutôt que du plateau. Alors Erwan et Vincent on pris en charge l'écriture, on a relu, et on a plein de nouvelles idées, et une pièce : *Destination*, parce que c'est le nom de notre groupe, de notre band. Voilà où en est la bande K7. Juin 2024.



DESTINATION

CRÉATION

La bande K7

MISE EN SCÈNE & TEXTE Vincent Couesme et Erwan Vinesse

CRÉATION La bande K7

JEU Lou Bernard-Baille, Vincent Couesme, Marius Uhl
et Erwan Vinesse

CRÉATION SONORE Étienne Martínez

COSTUMES Françoise Léger

22 > 28
MAR

Une investigation pour quartet rock.

Suzanne découvre, sur une cassette audio trouvée dans un vide-greniers, un extrait de chanson, de quelques secondes à peine. La sonorité des instruments et le timbre des voix rappellent les années 90. Devenue peu à peu obsédée par cette bribe sonore, elle désire retrouver la chanson en intégralité. Sur la cassette, aucune information hormis six lettres tracées au feutre rouge : « NATION ». Persuadée qu'il s'agit du nom d'un groupe oublié, elle décide de mener l'enquête.

Elle n'est pas seule. Arthur, Thomas et Basile se joignent à la recherche du groupe. Ils ont en commun leur amour pour la musique, même si cet amour peut prendre des formes bien différentes. Les quatre personnages se jettent à corps perdu dans une quête qui, peu à peu, va prendre beaucoup de place dans leur existence.

À la stratification rocambolesque nous avons préféré le vide, le doute. On y parle donc des moments d'attente à l'hôtel, d'un repas après une tournée, des petites discussions en loge, des disputes, des débats sans fin, bref, des coulisses de la gloire et surtout de l'échec. Il ne s'agit pas de singer un style, de faire l'apologie du désormais kitsch des années 90 mais plutôt de chercher la sincérité qui anime nos quatre enquêteur·ices et nos quatre musicien·nes, qui finissent par ne faire plus qu'un·e.



Envie d'un petit
aperçu sonore ?

TRYHARD

CONTINUER

Je ne suis pas un robot

Tryhard

tapez le texte ci-dessus pour continuer :

1^{er} > 04
AVR
19H30
DURÉE : 1H15

© Samuel Hackwill

L'AMICALE

ÉCRITURE, MISE EN SCÈNE & CODE Samuel Hackwill

GAME DESIGN Diane Landais

DRAMATURGIE Stéphanie Aflalo

PRODUCTION & DIFFUSION Thomas Riou et L'amicale

SEÑOR DEVELOPER Etienne Boutin

Performance qui se joue à plusieurs.

Dans *Tryhard*, les gradins sont équipés de souris d'ordinateur, ce qui permet d'interagir en temps réel avec un grand écran en devant de scène. Chaque personne y est représentée par son pointeur de souris et explore des situations où sont mis en scène les artefacts les plus banals des interfaces numériques (boutons, liens, formulaires pour déclarer ses impôts, CAPTCHAS pour prouver son humanité à un ordinateur). L'objectif est de donner à sentir que se confronter aux outils et interfaces numériques, collectivement plutôt que solitairement, est une expérience à la fois cathartique et émancipatrice.

SOUTIENS De la suite dans les images (59) et Sous les Néons (69) **PARTENAIRES** DRAC Hauts-de-France (59), l'ADAGP (75), La Rose des vents (59), Le Méliès (59), Le Maillon scène européenne (67) et La Bellone (BE)

RANDOM ACCESS MEMORIES ACCÈS ALÉATOIRE AUX MÉMOIRES VIVES



08>11
AVR
19H30
DURÉE : 1H30

Cie Rouge Ciel

TEXTE Emmanuelle Destremau

MISE EN SCÈNE Mégane Arnaud

INTERPRÉTATION Héloïse Cholley, Raphaël Dewanarain, Pierre-Thomas Jourdan
et Salomé Lavenir

CRÉATION LUMIÈRE (en discussion en raison du planning)

CRÉATION SON Tom Beauseigneur

CRÉATION VIDÉO Katell Paugam

Tentative de théâtre de virtualité augmentée.

William, un gamer presque professionnel, découvre le *Random Access Memories*.

Ce jeu vidéo d'un nouveau genre, conduit par une Intelligence Artificielle, s'appuie sur les choix et les désirs des joueur-ses. A chaque prise de position – irréversible – le gameplay se reconfigure, confrontant William à des situations de plus en plus violentes. William ne sort plus, il s'enferme dans sa chambre et dans la virtualité du jeu. Peu à peu, le RAM s'infiltré dans tous les aspects affectifs et quotidiens du joueur. Les espaces numériques et la vie se mélangent jusqu'à la catastrophe.

La pièce d'Emmanuelle Destremau interroge le rapport au virtuel à travers la pratique du jeu vidéo, et trouble les seuils : impossible de démêler réel et virtuel, les deux se confondent et agissent l'un sur l'autre.

Ici, la virtualité devient la seule réalité possible.

SOUTIENS E.A.T / Texte lauréat de l'appel à Texte des E.A.T. , Le Théâtre de l'Opprimé, La Bibliothèque Robert Desnos de Montreuil, Le Centre Victoire Tinayre (Paris 13) et Nouveau Gare au Théâtre

(EN)JEUX DE SOCIÉTÉ



16 > 18
AVR
19H30
DURÉE :
DE 1H À L'INFINI
(ÇA DÉPENDRA DE VOUS)

La Compagnie du Déluge

CRÉATION & JEU Arthur Fourcade Tom Da Sylva et Justine Plaete

Objet ludique expérimental.

Justine et Tom sont ami-es.

Les jeux de société sont leur passion.

Et pour la partager, iels ont décidé d'organiser une grande soirée.

Pas à pas, iels ont préparé des jeux, assemblé des concepts, tissé les fils nécessaires à la confection d'un moment ludique et convivial.

Ce soir, Justine et Tom sont troublé-es, anxieux-ses, mais déterminé-es.

Ce soir, pour la première fois, on fait l'expérience de leur jeu.

Les invité-es vont-iels aimer ? La difficulté sera-t-elle suffisante ? La soirée va-t-elle bien se passer ?

(En)jeux de société est un objet ludique éphémère participatif alliant jeu de société, théâtre et expérience sociale.

Pourquoi jouons-nous ? Quels comportements adopte-t-on lorsque l'on joue ?

Triche, orgueil, coopération, doute... Qui devenons-nous ? Qui deviendrez-vous ?

LES TRAVAUX D'ÉCOLES

SOLASTALGIE

Cie Superlune

TEXTE Joséphine Chaffin

MISE EN SCÈNE Clément Carabédian et Joséphine Chaffin

JEU Belat Grégoire, Bonneau Marguerite, Bory Ami,

Carlier Bollinne Pierre, Deconche Laura, Essevaz-Roulet Gaspard, Fiquemo Gwendal,

Gerbault Simon, Gouriff Maëlle, Hochard Jean, Hours-Mayonnave Sophie, Husson

Dorian, Igout Candice, Larbaud Camille, Lebrun Neily, Lefranc Clara, Lhomme Maëva,

Martins Gomes Chloé, Montes Nathan, Pointe Alice, Pupier Swazig et Waetcher Anouck

PRODUCTION École de théâtre Arts en Scène

Dans le cadre du module de création avec les élèves de 2ème année de l'école Arts en Scène.

22>26
AVR
19H30
DURÉE : 2H

« La solastalgie, c'est un mal du pays inversé. C'est le pays qui nous quitte. » Alice Desbiolles, L'éco-anxiété, 2020

Au XXI^e siècle, une planétologue est missionnée pour explorer une exoplanète lointaine : après l'effondrement sur Terre, serait-ce un monde habitable pour l'humanité ? Sur cette planète étrange et sensible, la scientifique s'attache à recréer le jardin perdu de son enfance.

GRATUIT ÉCLOSION(S)

23>24

MAI

19H30

DURÉE : 1H30

+ MATINALE

LE 24 MAI À 11H

Conservatoire de Lyon

AVEC les élèves du Parcours préparatoire aux écoles supérieures -

Cycle d'orientation professionnelle du Conservatoire de Lyon

Dans le cadre du DET - Diplôme d'études théâtrales

Festival des projets personnels des étudiant.es du département théâtre du Conservatoire de Lyon.

Le festival *Écllosion(s)* est un temps de création et d'expérimentation organisé chaque année en partenariat avec des théâtres de Lyon soucieux d'accompagner les premiers essais de jeunes artistes encore en apprentissage. Ce festival met les élèves en situation de réaliser et de présenter des projets individuels ou collectifs. Ces petites formes théâtrales, plus ou moins abouties au moment de leur présentation, constituent avant tout un outil pédagogique pour interroger son désir de théâtre et se frotter corps et âme à la scène.

Programme complet en ligne sur www.conservatoire-lyon.fr à partir d'avril.

MENACE CHORALE

RÉSIDENTE

27 AVR
>3 MAI

MISE EN SCÈNE Gabriel Sparti

JEU Raphaëlle Corbisier, Karim Daher, Alain Ghiringhelli et Laure Valentinelli (reste de la distribution en cours)

CRÉATION LUMIÈRE Nora Boulanger-Hirsch

DRAMATURGIE Yann-Guewen Basset

« *Je vous photographierai jusqu'à ce que vous ne soyez plus qu'un seul visage. Une tête, une bouche, un regard, une unique expression !* » (Chœur final de *Botho Strauss*)

Le nationalisme en tant que spectre qui hante l'Europe - formule utilisée au XX^{ème} siècle par nombre de philosophes, dramaturges ou historien-nes - évoque une idéologie prétendument oubliée, venue du passé, qui cherche à faire advenir un présent qui l'arrange.

Dans un village reculé, un groupe de quidams répond à une annonce de journal indiquant : « *Cheffe d'orchestre cherche à former une chorale pour le concert du 14 juillet* ». La dramaturgie du spectacle se fera autour de ce concert de choristes de bonne foi, qui se muera imperceptiblement en commémoration douteuse. Ces êtres seraient alors, en tant que figures théâtrales, des possibilités du fascisme. Ces figures seraient manipulables, ou manipulées dans la représentation ; « on » les mènerait à la baguette, insidieusement, à travers des situations politiquement sinueuses ou violentes, toutes hantées par le spectre de cette idéologie.

On y entend la rengaine d'un chant ou d'une histoire qui se dit à nouveau, apparemment plus forte que son alternative.



© Extrait du film *Le Voyage des comédiens* de Théo Angelopoulos

SOUTIENS Théâtre de l'Elysée, Théâtre des 13 Vents, CDN de Montpellier, Théâtre de la Bastille et Festival Factory
PRODUCTION DÉLÉGUÉE Théâtre des Tanneurs **PRODUCTION EXÉCUTIVE** Prémices production **COPRODUCTIONS**
Scène Nationale d'Orléans et Scène Nationale de Maubeuge

KOMOREBI

PREMIÈRE(S) ESQUISSE(S)

13 > 16
MAI
19H30
DURÉE : 1H15

TEXTE Clémentine Allain

CO-MISE EN SCÈNE Clémentine Allain et Arthur Vandepoel

JEU Clémentine Allain, Arthur Fourcade et Arthur Vandepoel

SON Antoine Richard

COSTUMES & SCÉNOGRAPHIE Emily Cauwet-Lafont

« *Komorebi* (木漏れ日) : Terme japonais qui désigne les rayons du soleil qui filtrent à travers les feuillages ; à la fois la danse de la lumière et des feuilles de l'arbre, et leurs jeux d'ombres au sol. »

Une artiste peintre vient de mourir. Deux personnes, une femme et un homme, qui étaient en lien avec elle, vont être amenées à se rencontrer après sa mort.

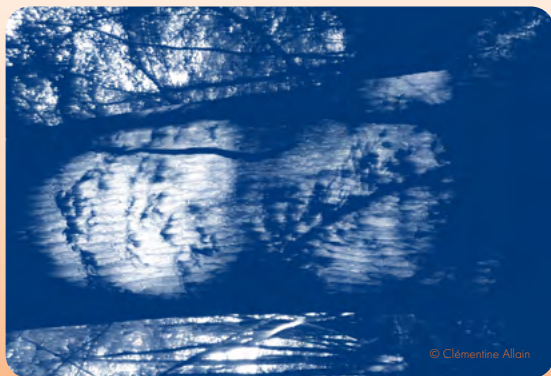
Leur première rencontre a lieu à l'automne. La femme vient d'apprendre qu'elle hérite de la maison, elle s'y rend pour la première fois. Quant à l'homme, il est venu voir les oeuvres avant qu'elles ne soient transférées dans un musée, et ce petit temps passé dans l'intimité

de l'atelier l'a ébranlé.

Finalement quelque chose se passe qui n'est pas nommé mais qui est comme une invitation à se revoir.

Ils parlent d'art, regardent l'arbre par la fenêtre, s'accompagnent dans le deuil, et dans ces moments hors du quotidien s'accomplit une forme de cérémonie.

« *Il y a des cas où seule l'insignifiance est délicate.* »
(Roland Barthes)



© Clémentine Allain

LA DÉTENTE

RÉSIDENTE

14>20
JUN

Cie NYXs

TEXTE & MISE EN SCÈNE Raphaël Gautier

JEU Vincent Couesme, Baptiste Febvre,
Katell Jan, Clara Paute et Gaïa Oliarj-Inés

SCÉNOGRAPHIE Andréa Warzee

COSTUMES Stéphanie Pitiot

LUMIÈRE Amandine Robert

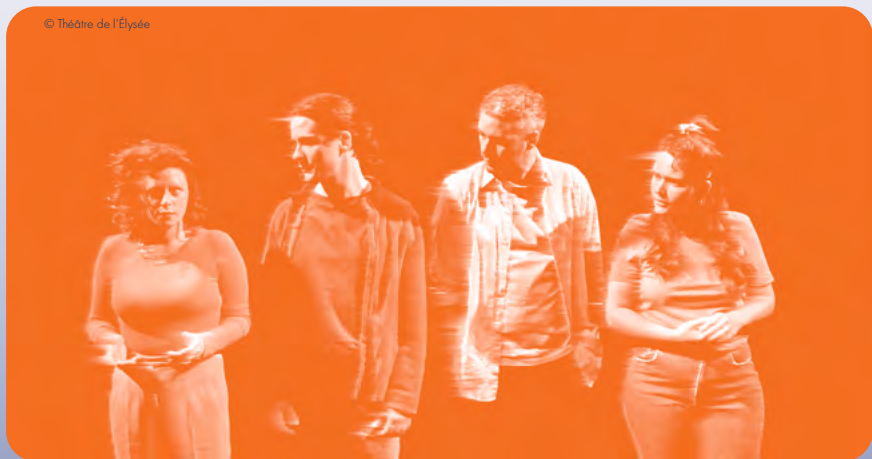
SON Thibaut Farineau

Une jolie petite crique.

Suzanne est professeure de musique au collège. Elle mène une vie paisible dans une maison située sur le bord d'une crique à l'eau exceptionnellement fraîche. La vie de Suzanne est bouleversée le jour où la destruction de la crique est annoncée. Une centrale nucléaire sera construite. Dans la région, un mouvement de contestation

s'organise contre le projet. Mouvement massif qui, d'abord pacifique, se radicalise progressivement. On finit par kidnapper le Chef de Projet de la centrale... La pièce raconte l'histoire de ce mouvement du point de vue de Suzanne qui, de paisible citoyenne, va se transformer en militante acharnée. En bout de course, Suzanne pressera-t-elle la détente ?

© Théâtre de l'Elysée



SOUTIENS Espace des Arts - Scène Nationale de Chalon-sur-Saône, Chartreuse de Villeneuve-lès-Avignon - Centre National des Ecritures du Spectacle, Compagnonnage du TNP - Villeurbanne et ARTCENA - Centre national des arts du cirque, de la rue et du théâtre **PRODUCTION** Prémisses - Office de production artistique et solidaire pour la jeune création

L'ÉLYSÉE, C'EST AUSSI...

PRÉLUDE AUX INCANDESCENCES

ACCOMPAGNEMENT À LA CONSTRUCTION DE MAQUETTES

Suite aux retours positifs des artistes et des théâtres organisateurs du **Prix INCANDESCENCES**, L'Élysée et le **Théâtre des Clochards Célestes** continuent d'accompagner les porteur-ses de projet sélectionné-es dans la section maquette de ce concours.

Fort-es de l'expérience d'accompagnement spécifique à la maquette, avec la certitude que ce moment de confrontation à un jury professionnel est source de questionnements pour les équipes artistiques, nous y voyons une entrée pour accompagner les porteur-ses de projet dans la présentation de leur travail.

TITRE ! LE DRAG-BARET

Le Collectif TITRE ! s'associe au Théâtre de l'Élysée pour des soirées thématiques hautes en couleurs... et en paillettes ! Dédiées aux performeur-ses trans, elles mêlent danse, chant, théâtre et lip-sync. Si une liste de guests est prévue, chaque évènement est aussi l'occasion pour certain-es de faire leurs premiers pas sur scène.

Pour la saison 23-24, le « Titre !... de TRANSport » était à l'honneur. Une soirée sous le signe de la transitude et du métro, du tram et du bus.

Pour la saison 24-25, on remet ça ! Les dates vous seront communiquées via notre site internet et nos réseaux sociaux, alors restez à l'affût !



D'ESPRITS CRITIQUES



Depuis 2021, l'émission de radio *D'Esprits critiques* est enregistrée à L'Élysée, et ouverte au public.

Un lundi par mois, Emmanuel Serafini, qui anime l'émission, réunit des critiques et blogueur-ses autour des spectacles de théâtre et de danse présentés à Lyon et son agglomération.

Diffusée en direct sur Radio Bellevue-Web, c'est « l'émission qui dit tout haut, ce qui s'écrit tout bas ».

Retrouvez l'ensemble des émissions sur le site de Radio Bellevue-Web.

L'ÉLYSÉE EN QUELQUES MOTS

L'Élysée œuvre depuis trente ans à mettre en lumière la jeune création et l'expérimentation théâtrale.

Financé par la DRAC et la Région-Auvergne-Rhône-Alpes, ainsi que par la Ville de Lyon, à travers le dispositif Scènes Découvertes, le Théâtre accompagne les artistes au moment de leurs premières œuvres, mais aussi des metteur·ses en scène plus confirmé·es qui trouvent à L'Élysée une opportunité de présenter des nouvelles formes et langages théâtraux. Nous nous appliquons à toujours ouvrir l'œil sur l'ensemble des artistes, quel que soit leur domaine de créativité.

Tout au long de l'année, les équipes sont au travail : répétitions, résidences, premières lectures... Dès que possible nous vous convions à assister à ces étapes de création.

Si la plupart des spectacles proposés sont issus du théâtre de texte, d'autres genres et esthétiques sont représentés : des formes qui empruntent les codes du clown, du cirque, du théâtre musical, des arts plastiques...

Nous convions également d'autres structures à proposer des cartes blanches qui nous apportent des regards différents sur le théâtre ou nous permettent de renouer avec d'autres disciplines (cinéma, jeux vidéo, etc.).

L'association « Si Tu... » est soutenue par la Ville de Lyon, la DRAC Auvergne Rhône-Alpes et la Région Auvergne Rhône-Alpes



TARIFS

Au choix et sans condition : **11, 13 ou 15 €.**

Pour les matinales, le tarif unique est à **9 €.**

Abonnements :

5 places pour 50€

8 places pour 70€

Valables sur l'ensemble de la saison 24-25 et non nominatives, ces formules permettront à nos publics fidèles de bénéficier d'un tarif avantageux mais aussi aux curieux-ses de pouvoir découvrir notre saison comme bon leur semble. Peut-être aussi l'occasion pour certain-es de faire un joli cadeau à leurs proches !

Pass spectacles – SEUL-TOU :

3 spectacles pour 25€

5 spectacles pour 40€

Nous acceptons également le **Pass Culture étudiant de la Métropole de Lyon**, le **Pass'Région** et le **pass Culture national**.

L'ÉQUIPE

DIRECTION & PROGRAMMATION Gabriel Laval Esparel

CODIRECTION Nicolas Ligeon

COMMUNICATION Emma Domarle

RELATION PUBLIQUES & ACCUEIL Valentin Fesquet

RÉGIE GÉNÉRALE Justine Baron

RÉGIE DE SITE Kwanza Grosol

14 rue Basse-Combalot, 69007 Lyon

Métro D et Tram T1 - Guillotière

www.lelysee.com

04 78 58 88 25





L'ÉLYSÉE

UN THÉÂTRE À LA GUILLOTIÈRE

Illustration de couverture © Cédric Roulliat